

# GETTING STARTED? EASY.



---

**SV** Bruksanvisning  
Frysskåp

FG2995  
FG2995X

Elektro **EH** Helios

ENKELT & FUNKTIONELLT.

## SÄKERHETSINFORMATION

---

Läs noga de bifogade instruktionerna före installation och användning av produkten. Tillverkaren kan inte hållas ansvarig för personskador eller skador på egendom som orsakats av felaktig installation eller användning. Förvara alltid instruktionerna tillsammans med produkten för framtida bruk.

### **SÄKERHET FÖR BARN OCH HANDIKAPPADE**

- Denna produkt kan användas av barn från 8 års ålder och uppåt, och av personer med nedsatt fysisk, sensorisk eller mental förmåga, samt personer med bristande erfarenhet och kunskap, om de övervakas eller instrueras beträffande hur produkten används på ett säkert sätt och förstår de risker som är förknippade med användningen.
- Låt inte barn leka med produkten.
- Rengöring och användarunderhåll ska inte utföras av barn utan tillsyn.
- Håll allt förpackningsmaterial utom räckhåll för barn.

### **ALLMÄN SÄKERHET**

- Produkten är avsedd att användas i hushåll och liknande användningsområden som t.ex.:
  - Bondgårdar, personalkök i butiker, på kontor och andra arbetsmiljöer
  - Av gäster på hotell, motell, bed and breakfast och andra typer av boendemiljöer
- Se till att ventilationsöppningarna inte blockeras i produktens nisch eller i inbyggnadsutrymmet.
- Använd inga mekaniska verktyg eller andra medel för att påskynda avfrostningsprocessen utöver de som rekommenderas av tillverkaren.
- Var noga med att inte skada kylkretsen.
- Använd inga elektriska apparater inne i förvaringsutrymmena såvida de inte är av en typ som rekommenderas av tillverkaren.
- Spruta inte vatten eller ånga för att rengöra produkten.

- Rengör produkten med en fuktig, mjuk trasa. Använd bara neutrala rengöringsmedel. Använd inte produkter med slipeffekt, skursvampar, lösningsmedel eller metallföremål.
- Förvara inte explosiva ämnen som t.ex. sprejburkar med lättantändligt bränsle i den här produkten.
- Om nätsladden är skadad måste den bytas av tillverkaren, tillverkarens auktoriserade servicerepresentant eller personer med motsvarande utbildning, för att undvika fara.

## SÄKERHETSFÖRESKRIFTER

### INSTALLATION



**WARNING!** Endast en behörig person får installera den här produkten.

- Avlägsna allt förpackningsmaterial.
- Installera eller använd inte en skadad produkt.
- Följ de installationsinstruktioner som följer med produkten.
- Produkten är tung, så var alltid försiktig när du flyttar den. Använd alltid skyddshandskar.
- Se till att luft kan cirkulera i produkten.
- Vänta minst 4 timmar innan du ansluter produkten till eluttaget. Detta för att oljan ska rinna tillbaka i kompressorn.
- Installera inte produkten nära element, spisar, ugnar eller hällar.
- Produktens bakre yta måste ställas mot väggen.
- Installera inte produkten där den står i direkt solljus.
- Montera inte den här produkten i områden som är för fuktiga eller för kalla, som t.ex. byggnadsförråd, garage eller vinkällare.
- När du flyttar produkten, lyft upp den i framkanten för att inte repa golvet.

### ELEKTRISK ANSLUTNING



**WARNING!** Risk för brand och elektriska stötar.

- Produkten måste jordas.
- Kontrollera att produktens märkdata överensstämmer med din strömkälla. I annat fall, kontakta en elektriker.
- Använd alltid ett korrekt installerat, stötsäkert och jordat eluttag.
- Använd inte grenuttag eller förlängningssladdar.
- Kontrollera så att du inte skadar de elektriska komponenterna (t.ex. stickkontakten, nätkabeln, kompressorn). Kontakta ett auktoriserat

servicecenter eller en elektriker för att ersätta skadade komponenter.

- Nätkabeln måste vara under stickkontaktens nivå.
- Anslut stickkontakten till eluttaget endast i slutet av installationen. Kontrollera att stickkontakten är åtkomlig efter installationen.
- Dra inte i nätkabeln för att koppla bort produkten från eluttaget. Ta alltid tag i stickkontakten.

### ANVÄND



**WARNING!** Risk för skador, brännskador eller elstötar föreligger.

- Ändra inte produktens specifikationer.
- Ställ inte elektriska produkter (t.ex. glassmaskiner) i produkten om inte tillverkaren uttryckligen säger att det är lämpligt.
- Var försiktig så att du inte skadar kylkretsen. Den innehåller isobutan (R600a), en naturgas som är miljöanpassad i hög grad. Denna gas är lättantändlig.
- Om kylkretsen skadas får inga flammor eller antändningskällor finnas i rummet. Ventilera rummet.
- Låt inte varma föremål vidröra plastdelarna i produkten.
- Lägg inte in läskedrycker i frysen. Detta skapar tryck i dricksflaskan.
- Förvara inte brandfarliga gaser eller vätskor i produkten.
- Placera inga lättantändliga produkter eller föremål som är fuktiga med lättantändliga produkter i, nära eller på produkten.
- Vidrör inte kompressorn eller kondensorn. De är heta.
- Ta inte bort och vidrör inte föremål från frysdelen om händerna är våta eller fuktiga.
- Frys inte mat igen som en gång tinats.

- Följ förvaringsanvisningarna på förpackningen till den frusna maten.

## SKÖTSEL OCH RENGÖRING

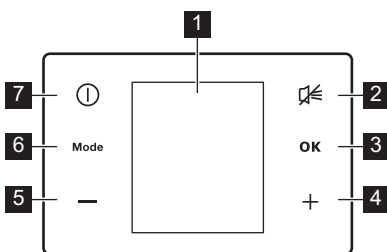


**VARNING!** Risk för personskador och skador på produkten föreligger.

- Stäng av produkten och koppla bort den från eluttaget före underhåll.
- Kylensheten i denna product innehåller kolväten Endast en behörig person får utföra underhåll och fylla kylapparaten.
- Undersök regelbundet tömningskanalen i kylan och rengör den vid behov. Om tömningskanalen täpps igen kommer avfrostat vatten att samlas på produktens botten.

## ANVÄNDNING

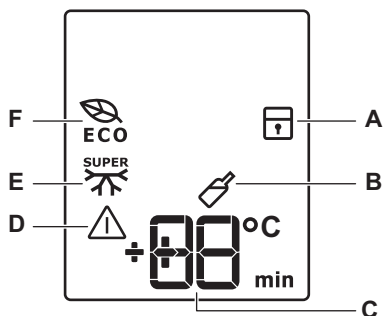
### KONTROLLPANEL



- 1 Display
- 2 Larmåterställningsknapp
- 3 OK
- 4 Knapp för att höja temperaturen
- 5 Knapp för att sänka temperaturen
- 6 Mode
- 7 ON/OFF

Det går att ändra volymen på knappljudet genom att samtidigt trycka in Mode och knappen för att sänka temperaturen i några sekunder. Ljudet kan ändras tillbaka.

### DISPLAY



- A. ChildLock-funktion
- B. DrinksChill-funktion
- C. Temperaturindikator/timer
- D. Larmindikering
- E. SUPER-funktion
- F. ECO-funktion

## SLÅ PÅ

1. Sätt i stickkontakten i eluttaget.
2. Tryck på ON/OFF om displayen är släckt. Om DEMO visas på displayen är produkten i demonstrationsläge. Se avsnittet "Felsökning".

Temperaturindikatorerna visar den inställda standardtemperaturen.



Se avsnittet "Temperaturreglering" om du vill välja en annan temperatur.



Om dörren lämnas öppen några minuter släcks innerbelysningen automatiskt. Belysningen tänds igen när dörren stängs och öppnas igen.

## STÄNGA AV

1. Tryck på ON/OFF i några sekunder. Displayen stängs av.
2. Koppla bort produkten från eluttaget.

## TEMPERATURREGLERING

Den inställda temperaturen för apparaten kan justeras genom att man trycker på temperaturknapparna.

Standardtemperatur:  
-18°C för frysen

Temperaturdisplayen visar den inställda temperaturen.



Den inställda temperaturen uppnås inom 24 timmar. Efter ett strömavbrott sparas den inställda temperaturen.

För optimal förvaring av livsmedel väljer du ECO -funktionen. Se "Funktionen ECO".

## CHILDLOCK-FUNKTION

För att låsa knapparna, välj ChildLock-funktionen.

1. Aktivera funktionen genom att trycka på Mode tills motsvarande symbol visas. ChildLock-indikatorn blinkar.
2. Tryck på OK för att bekräfta. ChildLock-indikatorn visas.

Stäng av funktionen innan den kommit till det automatiska slutet genom att upprepa rutinen tills ChildLock-indikatorn slocknar.

## ECO-FUNKTION

För optimal förvaring av livsmedel väljer du ECO-funktionen.

1. Aktivera funktionen genom att trycka på Mode tills motsvarande symbol visas. ECO-indikatorn blinkar.

2. Tryck på OK-knappen för att bekräfta. ECO-indikatorn visas.

Stäng av funktionen innan den kommit till det automatiska slutet genom att upprepa rutinen tills ECO-indikatorn slocknar.



Funktionen inaktiveras när man väljer en annan temperatur att ställa in.

## DRINKSCHILL-FUNKTION

Funktionen DrinksChill används för att ställa in ett ljudlarm vid en önskad tidpunkt. Den är användbar exempelvis när ett recept kräver att man låter en blandning svalna under en viss tid, eller när en påminnelse behövs för att inte glömma bort flaskor som har lagts i frysen för snabb kylning.

1. Tryck på Mode tills motsvarande symbol visas. Kontrolllampan blinkar. Timern visar det inställda värdet på 30 minuter i några sekunder.
2. Tryck på timerreglaget för att ändra det inställda värdet från 1 till 90 minuter.
3. Tryck på OK för att bekräfta.

DrinksChill-indikatorn visas. Timern börjar att blinka (min).

I slutet av nedräkningen blinkar DrinksChill-indikatorn och en larmsignal hörs som anger att eventuella drycker i frysen ska tas ut och att man måste trycka på OK för att stänga av ljudet och avsluta funktionen.

Stäng av funktionen genom att upprepa proceduren tills DrinksChill slocknar.



Det går att ändra den inställda tiden när som helst under nedräkningen och innan den är över, genom att trycka på knappen för att sänka temperaturen och knappen för att höja temperaturen.

## SUPER-FUNKTION

1. Aktivera funktionen genom att trycka på Mode tills motsvarande symbol visas. SUPER-indikatorn blinkar.
2. Tryck på OK -knappen för att bekräfta. SUPER-indikatorn visas.

Denna funktion stängs av automatiskt efter 52 timmar.

Stäng av funktionen innan den kommit till det automatiska slutet genom att upprepa rutinen tills SUPER-indikatorn slocknar.



Funktionen avaktiveras när man väljer en annan temperatur i frysen.

## LARM VID FÖR HÖG TEMPERATUR



En temperaturökning i frysen (t.ex. på grund av ett tidigare strömavbrott eller om dörren lämnas öppen) indikeras genom att:

- kontrolllamporna för larm och frystemperatur blinkar
- larmet ljuder.

Tryck på valfri knapp för att återställa larmet. Ljudsignalen stängs av.

Frysens temperaturdisplay visar den högsta uppnådda temperaturen i några sekunder. Därefter visas återigen den inställda temperaturen.

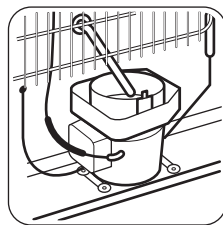
## NÄR PRODUKTEN ANVÄNDS FÖRSTA GÅNGEN

### INVÄNDIG RENGÖRING

Innan du använder hushållsapparaten första gången, rengör dess insida och alla invändiga tillbehör med ljummet vatten och en liten mängd neutral såpa för att ta bort den typiska lukten hos nya produkter. Eftertorka sedan noga.



Använd inga starka rengöringsmedel eller skurpulver eftersom sådana produkter skadar ytfinishen. Kontrollera att tömningsslangen på baksidan av kylskåpet tömmer i avdunstningsbrickan.



## DAGLIG ANVÄNDNING



**VARNING!** Se säkerhetsavsnitten.

### INFrysNING AV FÄRSKA LIVSMEDEL

Produkten är lämplig för infrysning av färska livsmedel och långvarig förvaring av frysta och djupfrysta matvaror.

Den aktuella inställningen behöver inte ändras för att frysa in en liten mängd färska livsmedel.

För infrysning av färska livsmedel, aktivera SUPER-funktionen minst 24 timmar innan livsmedlet som skall frysas placeras i frysfacket.

Lägg de färska matvarorna som ska frysas in i alla facken utom det nedersta.

Den största mängd mat som kan frysas inom 24 timmar anges på typskylten som sitter på insidan.

Infrysningen tar 24 timmar: lägg inte in andra livsmedel som ska frysas under denna period.

Kontrolllampan för larm fortsätter att blinka tills normala förhållanden råder igen.

### LARM VID ÖPPEN DÖRR

Ett ljudlarm avges om dörren lämnas öppen några minuter. Larmtillståndet för öppen dörr indikeras av att:

- en larmindikator blinkar
- en ljudsignal.

När normala förhållanden har återställts (dörren är stängd) stängs ljudlarmet av. Ljudsignalen kan stängas av genom att trycka på valfri knapp

### FÖRVARING AV FRYST MAT

Vid första uppstart eller efter ett uppehåll i avstängt läge, låt produkten stå på i minst två timmar innan du lägger in några matvaror.

Fryslådorna gör att du snabbt och enkelt kan hitta de matpaket du söker. Om stora mängder mat skall förvaras, plocka ur alla lådor utom den nedre korgen som säkerställer god luftcirkulation.

Med undantag för den översta hyllan kan du på alla hyllor placera mat som sticker ut 15 mm från dörren.



I händelse av en oavsiktlig avfrostning, t.ex. vid ett strömavbrott och avbrottet varar längre än den tid som anges i den tekniska informationen under "Säkerhet vid strömavbrott", måste den tinade maten konsumeras snabbt eller omedelbart tillagas och sedan frysas in på nytt (när maten har kallnat).

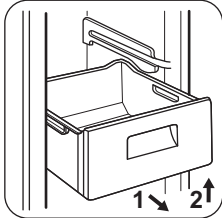
## UPPTNING

Djupfryst och fryst mat kan, innan den används, tinas i kylen eller vid rumstemperatur beroende på den tid som står till förfogande för upptiningen. Småbitar kan till och med tillagas direkt från frysen medan de fortfarande är frysta. Tillagningen tar i detta fall dock lite längre tid.

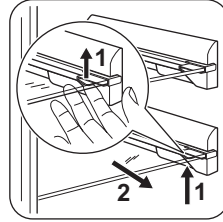
## BORTTAGNING AV FRYSLÅDOR OCH GLASHYLLOR FRÅN FRYSEN

Några av fryslådorna har ett stopp som förhindrar att de oavsiktligt tas bort eller ramlar ut.

1. Dra korgen mot dig tills de når slutpunkten.



2. Ta bort lådan genom att luta den framåt och uppåt. Sätt tillbaka lådan genom att lyfta upp lådans främre del något och sätta in den i frysen.
3. När lådan har passerat stoppen, skjut in lådan på plats.
4. Produkten är försedd med hyllstoppar för att hyllorna ska sitta säkert.
5. Hyllorna måste lyftas upp (1) på varje sida och därefter dras utåt (2).



## RÅD OCH TIPS

### NORMALA DRIFTLJUD

Följande ljud är normala under drift:

- Ett gurglande och bubblande ljud hörs från slingorna när köldmedlet pumpas runt.
- Ett surrande eller pulserande ljud hörs från kompressorn när köldmedlet pumpas runt.
- Ett plötsligt knackande ljud från produktens insida som orsakas av termisk dilatation (ett naturligt och ofarligt fysiskt fenomen).
- Ett gurglande klickljud hörs från temperaturregulatorn när kompressorn slås på eller av.

### TIPS FÖR ENERGIBESPARING

- Öppna inte dörren för ofta och låt den inte stå öppen längre tid än absolut nödvändigt.

### TIPS FÖR INFrysNING

Här följer några värdefulla tips som hjälper dig att använda infrysningfunktionen på bästa sätt:

- den största mängd mat som kan frysas inom 24 timmar anges på typskylten.
- frysprocessen tar 24 timmar, inga andra livsmedel får läggas i frysen under denna tid.
- frys endast in färska och rena matvaror av hög kvalitet.
- dela upp maten i små portioner för en snabbare och fullständig infrysning, därefter kan du plocka ut och tina endast den mängd du behöver.

- slå in maten i aluminiumfolie, eller lägg den i plastpåsar och se till att förpackningarna är lufttåta.
- låt inte färsk, ej infrysad mat komma i kontakt med redan infrysad mat för att temperaturen inte skall öka i den infrysade maten.
- magra matvaror håller sig bättre och längre än feta. Salt minskar livslängden på matvaror.
- isglass kan, om den konsumeras direkt från frysfacket, orsaka frysskador på huden.
- det är lämpligt att anteckna datumet för infrysning på varje separat förpackning så att du kan hålla reda på förvaringstiderna.

### TIPS FÖR FÖRVARING AV FRYST MAT

Observera följande för att utnyttja produktens prestanda på bästa sätt:

- Kontrollera att kommersiellt infrysad matvaror har förvarats på rätt sätt av återförsäljaren.
- transportera frysta matvaror från affären till frysen så snabbt som möjligt;
- öppna inte dörren för ofta och låt den inte stå öppen längre tid än absolut nödvändigt.
- när fryst mat tinas upp försämras den snabbt och får inte frysas in på nytt.
- överskrid inte den förvaringsperiod som anges av tillverkaren.

# SKÖTSEL OCH RENGÖRING



**VARNING!** Se säkerhetsavsnitten.

## ALLMÄNNA VARNINGAR



**FÖRSIKTIGHET!** Koppla loss produkten från eluttaget innan du utför någon form av underhåll.



Kylenheten i denna produkt innehåller kolväten. Underhåll och påfyllning får därför endast utföras av en auktoriserad servicetekniker.



Tillbehören och andra delar av produkten är inte lämpliga för rengöring i diskmaskin.

## REGELBUNDEN RENGÖRING



**FÖRSIKTIGHET!** Dra inte i, flytta inte och undvik att skada rörledningarna och kablarna inne i produkten.



**FÖRSIKTIGHET!** Var försiktig så att du inte skadar kylsystemet.



**FÖRSIKTIGHET!** När du flyttar produkten ska du lyfta upp den i framkanten så att inte golvet repas.

Utrustningen måste rengöras med jämna mellanrum:

1. Rengör kylens/frysens insida och alla tillbehör med ljummet vatten och en liten mängd neutral såpa.
2. Inspektera regelbundet dörrtätningarna och torka dem rena från eventuell smuts.
3. Skölj av och torka noggrant.
4. Rengör kondensorn och kompressorn (om de går att komma åt) på produktens baksida med en borste.

## FELSÖKNING



**VARNING!** Se säkerhetsavsnitten.

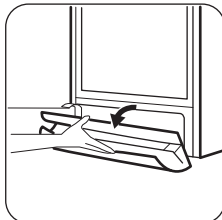
Detta förbättrar produktens prestanda och bidrar till en lägre energiförbrukning.

## RENGÖRING AV VENTILATIONSGALLRET

Öppna dörren när du skall avlägsna ventilationsgallret.

Ventilationsgallret kan tas bort så att det kan diskas.

1. Lossa gallrets övre kant genom att dra det utåt/nedåt.



2. Dra gallret rakt ut för att ta bort det helt.
3. Dammsug under produkten.

## AVFROSTNING AV FRYSEN

Frysacket behöver inte avfrostas. Detta innebär att det inte bildas någon frost under drift, varken på innerväggarna eller matvarorna.

## LÅNGA UPPEHÅLL

Följ nedanstående anvisningar om produkten inte skall användas på länge:

1. Koppla loss produkten från eluttaget.
2. Plocka ur alla matvaror.
3. Rengör produkten och alla tillbehör.
4. Låt dörren/dörrarna stå på glänt så att inte dålig lukt bildas.



**VARNING!** Om produkten lämnas påslagen, be någon titta till den då och då så att inte varorna i den förstörs i händelse av strömavbrott.



## OM PRODUKTEN INTE FUNGERAR...

Problem	Möjlig orsak	Åtgärd
Kylskåpet arbetar inte.	Kylskåpet är avstängt.	Slå på kylskåpet.
	Stickkontakten sitter inte ordentligt i eluttaget.	Sätt i stickkontakten ordentligt i eluttaget.
	Eluttaget är strömlöst.	Anslut en annan elektrisk apparat till eluttaget. Kontakta en behörig elektriker.
Kylskåpet bullrar.	Kylskåpet står ostadigt.	Kontrollera om kylskåpet står stabilt.
Ljudligt eller visuellt larm är på.	Kylskåpet har nyligen slagits på eller temperaturen är fortfarande för hög.	Se avsnitt "Larm vid öppen dörr" eller "Larm vid för hög temperatur".
	Temperaturen i kylskåpet är för hög.	Se avsnitt "Larm vid öppen dörr" eller "Larm vid för hög temperatur".
	Dörren har lämnats öppen.	Stäng dörren.
	Temperaturen i kylskåpet är för hög.	Kontakta en behörig elektriker eller närmaste auktoriserade serviceverkstad.
En rektangulär symbol visas istället för siffror på temperaturdisplayen.	Problem med temperatursensor.	Kontakta närmaste auktoriserade serviceverkstad (kylsystemet fortsätter att hålla matvarorna kalla, men temperaturen kan inte justeras).
Lampan fungerar inte.	Lampan är i standby-läge.	Stäng och öppna dörren.
Lampan fungerar inte.	Lampan är trasig.	Kontakta närmaste auktoriserade serviceverkstad.
Kompressorn arbetar utan uppehåll.	Temperatur är felaktigt inställd.	Se kapitlet "Drift".
	Många matvaror inlagda samtidigt.	Vänta några timmar och kontrollera sedan temperaturen igen.
	Rumstemperaturen är för hög.	Se klimatklassstabellen på märkskylten.
	Alltför varm mat har lagts in.	Låt mat svalna till rumstemperatur före infrysning.
	Locket är inte ordentligt stängt.	Se avsnittet "Stängning av dörren".
	Funktionen SUPER är på.	Se "Funktionen SUPER".
Det har bildats för mycket frost och is.	Dörren är inte korrekt stängd eller packningen är deformerad/smutsig.	Se avsnittet "Stängning av dörren".

Problem	Möjlig orsak	Åtgärd
Kompressorn startar inte omedelbart när SUPER-knappen trycks in eller när temperaturen ändras.	Detta är normalt och indikerar inte att något fel har uppstått.	Kompressorn startar efter en stund.
Vatten rinner ut på golvet.	Smältvattensutloppet är inte anslutet till avdunstningsbrickan ovanför kompressorn.	Anslut tömningsslangen till avdunstningsbrickan.
Temperaturen kan inte ställas in.	Funktionen SUPER eller Shopping är påslagen.	Stäng av SUPER eller Shopping manuellt eller vänta med att ställa in temperaturen tills funktionen har återställts automatiskt. Se "SUPER- eller Shopping-funktionen".
DEMO visas på displayen.	Kylskåpet är i demonstrationsläge.	Håll Mode intryckt ca 10 sek tills en ljudsignal hörs och displayen släcks en stund.
Dörren är felinriktad eller blockerar ventilationsgallret.	Produkten står inte i våg.	Se avsnittet "Avvägning".
Temperaturen i kylskåpet är för låg/hög.	Temperaturen är felaktigt inställd.	Ställ in en högre/lägre temperatur.
	Matvarornas temperatur är för hög.	Låt matvarornas temperatur sjunka till rumstemperatur innan du lägger in dem.
	Dörren har öppnats för ofta.	Öppna dörren bara när det behövs.
	Funktionen SUPER är på.	Se "Funktionen SUPER".
	Kalluft cirkulerar inte i kylskåpet.	Se till att kalluft kan cirkulera i kylskåpet.



Kontakta närmaste auktoriserade serviceverkstad om dessa råd inte löser problemet.

## STÄNGNING AV DÖRREN

1. Rengör dörrtätningarna.
2. Justera dörren vid behov. Se avsnitt "Installation".

## INSTALLATION



**VARNING!** Se säkerhetsavsnitten.

3. Byt vid behov ut defekta dörrtätningar. Kontakta den auktoriserade serviceverkstaden.

### BYTE AV LAMPAN

Produkten har en innerbelysning bestående av en LED-lampa med lång livslängd.

Endast servicepersonal får byta ut lampan. Kontakta din auktoriserade serviceverkstad.

### PLACERING

Produkten ska installeras på en torr och välventilerad plats inomhus där

omgivningstemperaturen motsvarar den klimatklass som anges på typskylten:

Klimat-klass	Omgivningstemperatur
SN	+10°C till + 32°C
N	+16°C till + 32°C
ST	+16°C till + 38°C
T	+16°C till + 43°C



Vissa funktionsproblem kan uppstå för vissa modelltyper vid användning utanför det området. Korrekt funktion kan endast garanteras inom angivet temperaturområde. Kontakta återförsäljaren, vår kundtjänst eller närmsta servicecenter om du är osäker på var du ska installera produkten.

## ELEKTRISK ANSLUTNING

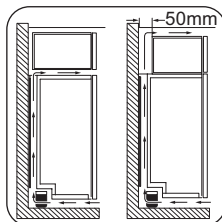
- Kontrollera att nätspänningen och nätfrekvensen överensstämmer med produktens märkdata som anges på typskylten före anslutning till ett eluttag.
- Produkten måste jordas. Nätkabelns stickkontakt är försedd med en kontakt för detta ändamål. Om nätspänningsmatningen inte är jordad, kontakta en kvalificerad elektriker för att ansluta produkten till en separat jord enligt gällande bestämmelser.
- Tillverkaren ansvarar inte för skador orsakade av att ovanstående säkerhetsåtgärder inte har följts.
- Denna produkt uppfyller kraven enligt EEG-direktiven.

## PLATS

För bästa effekt, om produkten placeras under en överhängande väggenhet, skall det finnas minst 40 mm fritt utrymme mellan skåpets översida och väggenheten. Produkten bör dock helst inte placeras under överhängande väggenheter.

Utrymmet för ventilation kan vara

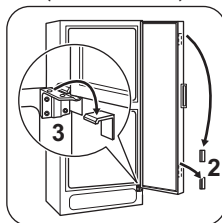
- direkt ovanför produkten
- bakom och ovanför överskåpet.  
I detta fall måste utrymmet bakom överskåpet vara minst 50 mm djupt.



## TA BORT TRANSPORTSTÖDEN

Produkten har ett transportstöd för att säkra dörren under transport.

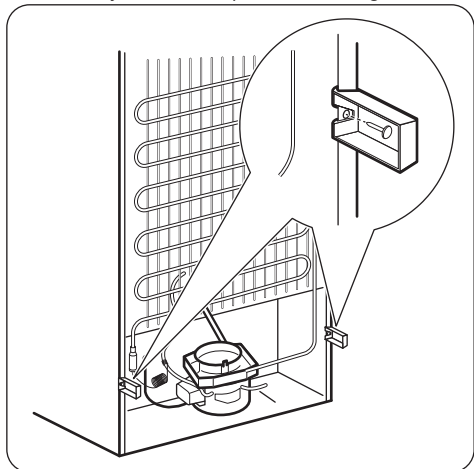
1. Öppna dörren.
2. Ta bort transportstödet från dörrsidorna.
3. Ta bort transportstödet från nedre gångjärnet (vissa modeller).



Vissa modeller har en ljuddämpande dyna undertill. Ta inte bort denna dyna.

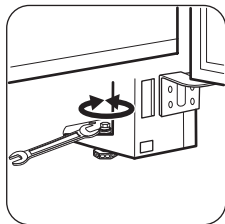
## BAKRE DISTANSHÅLLARE

Montera de två distanshållarna och låssprintarna som medföljer i tillbehörspåsen såsom figuren visar.



## JUSTERING AV HÖJD

Se till att produkten står i våg där den installeras. Justera vid behov fötterna med medföljande skruvnyckel.



Dörrjusteringen är beroende av att produkten står i våg.

## OMHÄNGNING AV LUCKA

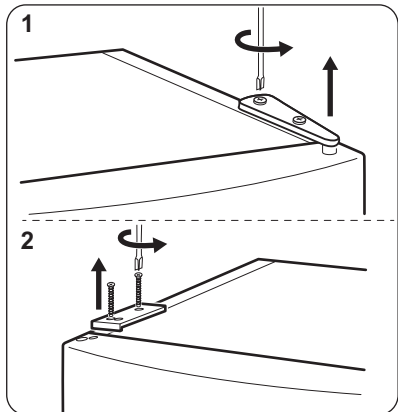


**VARNING!** Dra ur stickkontakten från eluttaget innan du påbörjar arbetet.



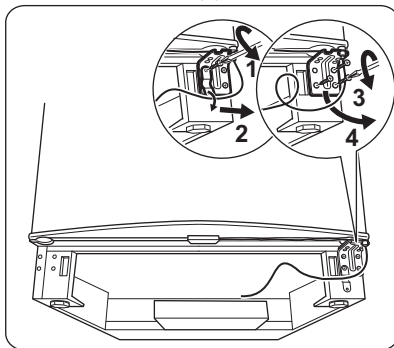
**FÖRSIKTIGHET!** Vi rekommenderar att du ber någon om hjälp med att hålla ett fast grepp om dörren under arbetets gång.

1. Avlägsna ventilationsgallret. Avlägsna den övre fyllningen och placera den på motsatta sidan av gallret.
2. Lägg ned produkten med baksidan vilande på ett trästöd.
3. Skruva loss gångjärnet (1).
4. Ta bort kåpan (2) och sätt fast gångjärnet på motsatta sidan. Montera kåpan på motsatta sidan.

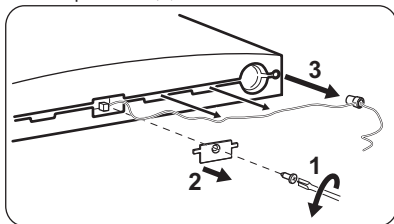


5. Skruva loss kabelhållaren (1). Ta bort kabeln från sin position (2).

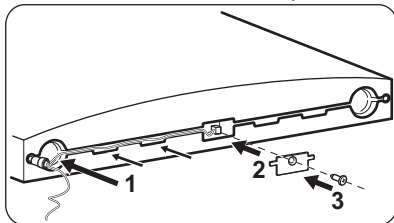
6. Skruva loss det nedre gångjärnet (3) och dra ut kabeln ur dörren (4).



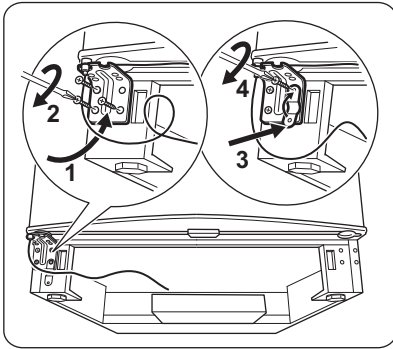
7. Skruva loss kåpan (1, 2) och ta bort kabeln från sin position (3).



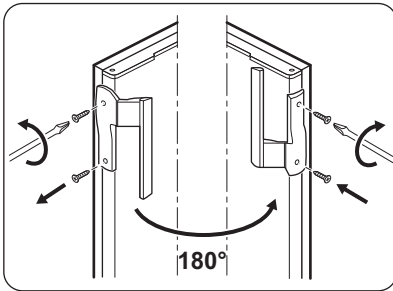
8. Tryck kabeln med bussning i läge på andra sidan (1) och skruva fast kåpan (2, 3).



9. Skruva fast det nedre gångjärnet (1, 2), skruva fast kabelhållaren (3, 4).



10. Skruva loss handtaget.
11. Avlägsna täckpropparna på motsatta sidan genom att använda ett 3-4 mm dorn eller borrh i dem.
12. Montera handtaget på motsatta sidan genom att vrida det i en halv cirkel.
13. Sätt fast täckpluggarna som finns i tillbehörspåsen.



14. Ställ upp produkten och sätt ventilationsgallret på plats.
15. Ställ skåpet på plats.



**FÖRSIKTIGHET!** Ställ tillbaka produkten på plats, justera in den i våg och vänta sedan minst fyra timmar innan du ansluter den till eluttaget.



Kontrollera slutligen följande:

- Alla skruvar är åtdragna.
- Magnettätningen suger fast ordentligt mot skåpet.
- Dörren öppnas och stängs ordentligt.

Om rumstemperaturen är låg (t.ex. på vintern) kanske tätningen inte fäster ordentligt. Vänta i så fall tills tätningen har anpassat sig på naturlig väg. Om du inte vill hänga om dörren själv kan du kontakta närmaste auktoriserade serviceverkstad. En servicetekniker hänger om den mot en avgift.

## TEKNISK INFORMATION


### TEKNISKA DATA


Höjd	mm	1750
Bredd	mm	595
Djup	mm	623
Temperaturökningstid	Timmar	12
Nätspänning	Volt	230 - 240
Frekvens	Hz	50

Teknisk information finns på typskylten som sitter på insidan eller utsidan av produkten och på energietiketten.

## MILJÖSKYDD

---

Återvinn material med symbolen . Återvinn förpackningen genom att placera den i lämpligt kärl. Bidra till att skydda vår miljö och vår hälsa genom att återvinna avfall från elektriska och elektroniska produkter. Släng inte produkter märkta med

symbolen  med hushållsavfallet. Lämna in produkten på närmaste återvinningsstation eller kontakta kommunkontoret.



855845500-A-422015



Elektro **EH** Helios

ENKELT & FUNKTIONELLT.