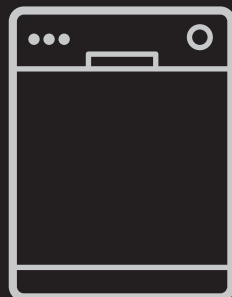


GETTING STARTED? EASY.



SV Bruksanvisning
Diskmaskin

DI8518
DI8518X

Elektro **EH** Helios

ENKELT & FUNKTIONELLT.

SÄKERHETSINFORMATION

Läs noga de bifogade instruktionerna före installation och användning av produkten. Tillverkaren kan inte hållas ansvarig för personskador eller skador på egendom som orsakats av felaktig installation eller användning. Förvara alltid instruktionerna tillsammans med produkten för framtida bruk.

SÄKERHET FÖR BARN OCH HANDIKAPPADE

- Denna produkt kan användas av barn från 8 års ålder och uppåt, och av personer med nedsatt fysisk, sensorisk eller mental förmåga, samt personer med bristande erfarenhet och kunskap, om de övervakas eller instrueras beträffande hur produkten används på ett säkert sätt och förstår de risker som är förknippade med användningen.
- Låt inte barn leka med produkten.
- Håll allt tvättmedel utom räckhåll för barn.
- Håll barn och husdjur borta från produkten när luckan är öppen.
- Rengöring och användarunderhåll ska inte utföras av barn utan tillsyn.

ALLMÄN SÄKERHET

- Produkten är avsedd att användas i hushåll och liknande användningsområden som t.ex.:
 - Bondgårdar, personalkök i butiker, på kontor och andra arbetsmiljöer
 - av gäster på hotell, motell, bed and breakfast och andra typer av boendemiljöer.
- Ändra inte produktens specifikationer.
- Vattentrycket (minimum och maximum) måste vara mellan 0.5 (0.05) / 8 (0.8) bar (Mpa)
- Följ maximalt antal 13 -kuvert.
- Om nätsladden är skadad måste den bytas av tillverkaren, tillverkarens auktoriserade servicerepresentant eller personer med motsvarande utbildning, för att undvika fara.
- Lägg knivar och bestick med vassa kanter i bestickskorgen med spetsarna neråt eller i horisontellt läge.

- Lämna inte produktens lucka öppen utan att övervaka så att ingen faller över den.
- Stäng av produkten och koppla bort den från eluttaget före underhåll.
- Spruta inte vatten eller ånga för att rengöra produkten.
- Ventilationsöppningarna i grunden (om tillämpligt) får ej täppas igen av en matta.
- Produkten ska anslutas till vattentillförseln med de nya medföljande slanguppsättningarna. Gamla slanguppsättningar får inte återanvändas.

SÄKERHETS FÖRESKRIFTER

INSTALLATION

- Avlägsna allt förpackningsmaterial
- Installera eller använd inte en skadad produkt.
- Installera och använd inte produkten på en plats där temperaturen understiger 0 °C.
- Följ de installationsinstruktioner som följer med produkten.

ELEKTRISK ANSLUTNING



WARNING! Risk för brand och elektriska stötar.

- Produkten måste jordas.
- Kontrollera att produktens märkdata överensstämmer med din strömkälla. I annat fall, kontakta en elektriker.
- Använd alltid ett korrekt installerat, stötsäkert och jordat eluttag.
- Använd inte grenuttag eller förlängningssladdar.
- Kontrollera så att du inte skadar stickkontakten och nätkabeln. Om produktens nätkabel behöver bytas måste det göras av vårt auktoriserade servicecenter.
- Anslut stickkontakten till eluttaget endast i slutet av installationen. Kontrollera att stickkontakten är åtkomlig efter installationen.
- Dra inte i nätkabeln för att koppla bort produkten från eluttaget. Ta alltid tag i stickkontakten.
- Denna produkt uppfyller kraven enligt EEG-direktiven.
- Endast för Storbritannien och Irland. Produkten har en 13 A stickkontakt. Om säkringen i stickkontakten måste bytas ut ska följande säkring användas: 13 amp ASTA (BS 1362).

ANSLUTNING AV VATTEN

- Kontrollera så att du inte skadar vattenslangarna.
- Innan du ansluter produkten till nya rör eller till rör som inte har använts på länge låter du vattnet rinna tills det är rent.
- Den första gången du använder produkten ska du kontrollera att inget läckage förekommer.
- Koppla omedelbart loss maskinen från eluttaget om tilloppsslangen är skadad. Kontakta auktoriserad service för att byta ut tilloppsslangen.

ANVÄND

- Sitt eller stå inte på luckan när den är öppen.
- Maskindiskmedel är farligt. Följ säkerhetsanvisningarna på tvättmedelspaket.
- Drick och lek inte med vattnet i produkten.
- Ta inte ur disken ur produkten förrän diskprogrammet är klart. Det kan finnas diskmedel på tallrikarna.
- Produkten kan utsöndra het vattenånga om du öppnar dörren medan ett program är igång.
- Placera inga lättantändliga produkter eller föremål som är fuktiga med lättantändliga produkter i, nära eller på produkten.

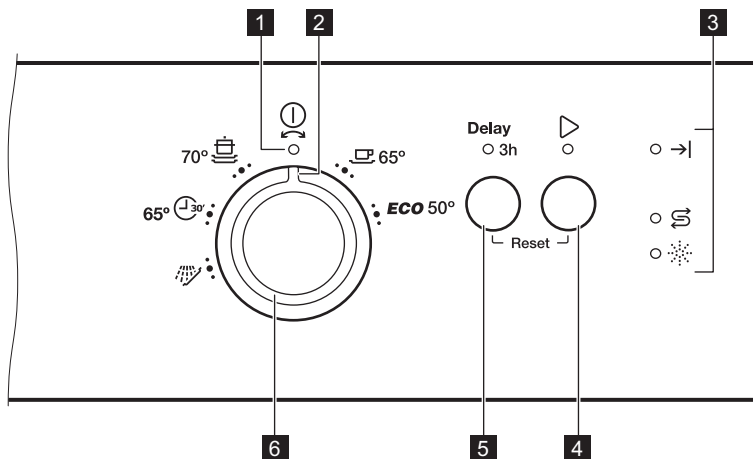
AVFALLSHANTERING



WARNING! Risk för kvävning eller skador.

- Koppla loss produkten från eluttaget.
- Klipp av strömkabeln och kassera den.
- Ta bort lucklåset för att hindra att barn eller djur stängs in i produkten.

LÄTT START



1 Kontrollampa för strömbrytare

2 Programmarkör

3 Kontrollampor

4 Start-knapp

5 Fördröjd start-knapp

6 Programväljare

KONTROLLAMPOR



Kontrollampa när programmet är slut.







Saltkontrollampa. Den är alltid släckt när programmet arbetar.



Kontrollampa för spolglans. Den är alltid släckt när programmet arbetar.

PROGRAM

Program	Smutsgrad Typ av disk	Programfaser	Förbrukningsvärden 1)		
			Varaktighet (min.)	Energi (kWh)	Vatten (l)
ECO 2)	Normalt smutsad disk Porslin och bestick	<ul style="list-style-type: none"> ▪ Fördisk ▪ Disk 50 °C ▪ Sköljningar ▪ Torkning 	195	1.039	11
 3)	Hårt smutsad disk Porslin, bestick, kastruller och pannor	<ul style="list-style-type: none"> ▪ Fördisk ▪ Disk 70 °C ▪ Sköljningar ▪ Torkning 	150 - 170	1.5 - 1.6	13 - 15
	Normalt smutsad disk Porslin och bestick	<ul style="list-style-type: none"> ▪ Fördisk ▪ Disk 65 °C ▪ Sköljningar ▪ Torkning 	120 - 130	1.3 - 1.6	15 - 17
 4)	Nyligen nedsmutsad disk Porslin och bestick	<ul style="list-style-type: none"> ▪ Disk 60 °C eller 65 °C ▪ Sköljningar 	30	0.8	9
 5)	Alla	<ul style="list-style-type: none"> ▪ Fördisk 	14	0.1	4

1) Vattnets tryck och temperatur, spänningsvariationer, funktionerna samt mängden disk och tillvalsfunktion kan ändra värdena.

2) Med detta program får du den mest effektiva användningen av vatten och energiförbrukning för normalt smutsat porslin och bestick. (Det här är standardprogrammet för testinstitut.)

3) Detta program har en sköljfas med hög temperatur för hygienmässigt bättre resultat. Under sköljfasen stannar temperaturen vid 70 °C i minst 10 minuter.

4) Med detta program kan du köra en diskomgång med nyligen nedsmutsad disk. Det ger gott diskresultat på kort tid.

5) Använd det här programmet för att skölja disken snabbt. Detta förhindrar att matrester torkar in och att disken börjar lukta illa inne i produkten. Använd inte diskmedel för det här programmet.

INFORMATION TILL PROVANSTALTER

Skicka ett e-postmeddelande för all nödvändig information om prestandatest:

info.test@dishwasher-production.com

Anteckna produktnumret (PNC) som står på typskylten.

INNAN MASKINEN ANVÄNDS FÖRSTA GÅNGEN

1. Kontrollera att den inställda nivån på vattenavhårdare överensstämmer med den hårdhet vattnet har där du bor. Om inte, justera vattenavhårdarens nivå.

Kontakta det lokala Vattenverket för att få information om vattnets hårdhet där du bor.

- Fyll på specialsalt för diskmaskin i saltbehållaren.
- Fyll på spolglans för diskmaskin i spolglansfacket.
- Öppna vattenkranen.
- Starta ett program för att avlägsna alla bearbetningsrester som fortfarande kan finnas kvar i produkten. Använd inte diskmedel och fyll inte korgarna.

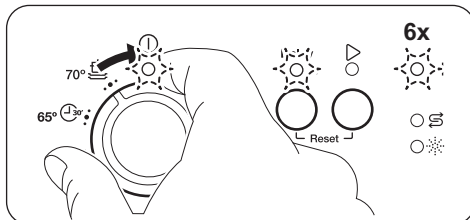
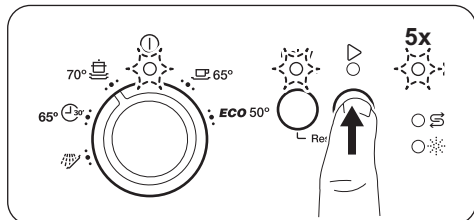
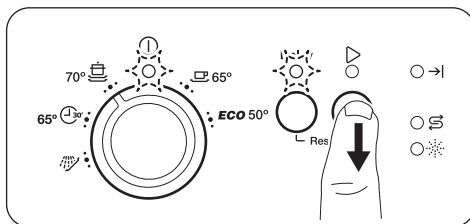
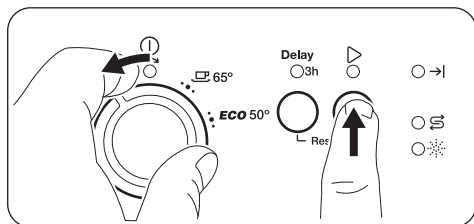
VATTENHÄRDHETSTABELL

Tyska värden (°dH)	Franska värden (°fH)	mmol/l	Clarke-grader	Vattenhärdhet
47 - 50	84 - 90	8.4 - 9.0	58 - 63	10
43 - 46	76 - 83	7.6 - 8.3	53 - 57	9
37 - 42	65 - 75	6.5 - 7.5	46 - 52	8
29 - 36	51 - 64	5.1 - 6.4	36 - 45	7
23 - 28	40 - 50	4.0 - 5.0	28 - 35	6
19 - 22	33 - 39	3.3 - 3.9	23 - 27	5 1)
15 - 18	26 - 32	2.6 - 3.2	18 - 22	4
11 - 14	19 - 25	1.9 - 2.5	13 - 17	3
4 - 10	7 - 18	0.7 - 1.8	5 - 12	2
<4	<7	<0.7	< 5	1 2)

1) Fabriksinställning











2) Använd inte salt på denna nivå.

Justera vattenavhårdaren

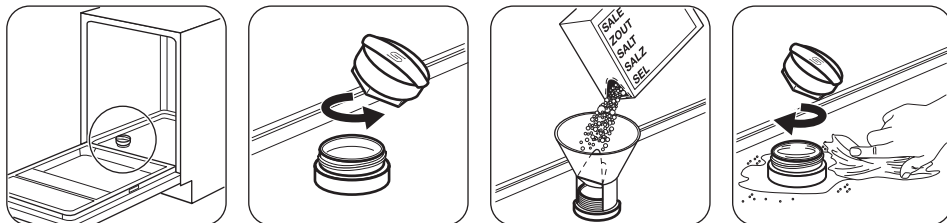


Programmarkören måste vara inriktad med .

- Kontrollera att produkten är i programvalsläge.

- Håll in  och vrid samtidigt vredet motsols tills programmarkören är inriktad med .
- Släpp  när Delay och  börjar blinka.
- Tryck på . Kontrolllamporna , Delay och  blinkar. Aktuell inställning indikeras av den periodiskt blinkande kontrolllampan : t.ex. 5 periodiska blinkningar + paus + 5 periodiska blinkningar = nivå 5.
- Tryck på  för att ändra inställningen. Varje gång du trycker på knappen ökar nivån. Efter nivå 10 börjar det om från nivå 1 igen.
- Vrid vredet  för att bekräfta inställningen.

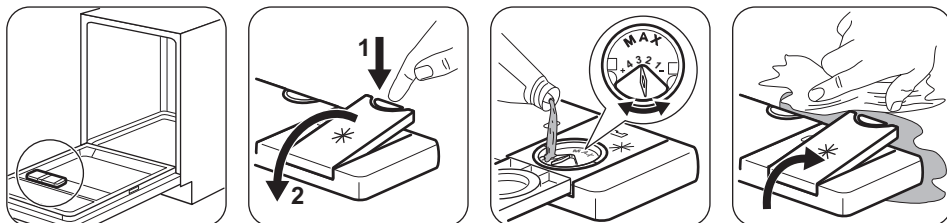
TILLSÄTTA SALT



Håll en liter vatten i saltbehållaren före första användningstillfället.

Vatten och avhårdningssalt kan rinna ut ur saltbehållaren när du fyller på den. Risk för korrosion föreligger. För att förebygga det ska du starta ett program när du har fyllt på saltbehållaren.

TILLSÄTTA SPOLGLANS

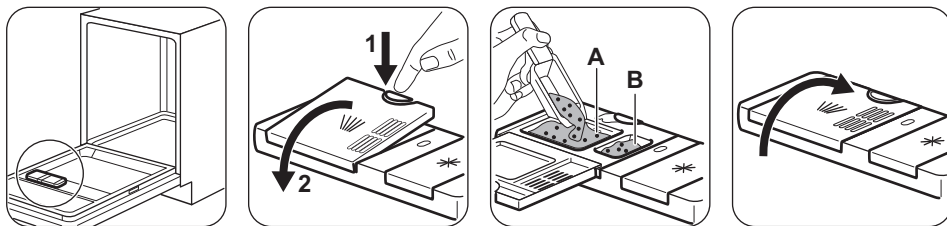


Genom att använda spolglans kan disken torkas utan att det blir ränder eller fläckar. Det släpps automatiskt ut under den heta sköljfasen.

DAGLIG ANVÄNDNING

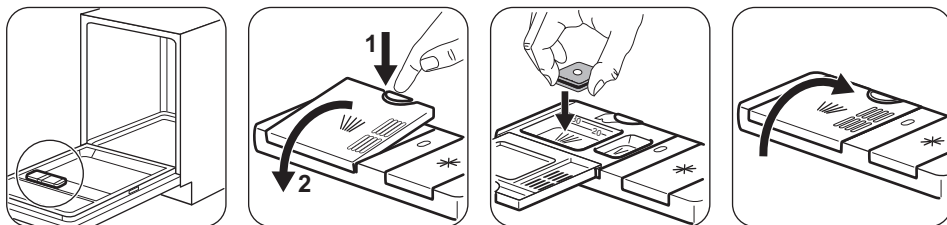
1. Öppna vattenkranen.
2. Ställ in och starta rätt program för typen av disk och smutsgrad.
 - Om saltbehållarens kontrollampa är på, fyll på saltbehållaren.
 - Om kontrollampen för spolglans lyser, fyll på spolglansfacket.
3. Ladda korgarna.
4. Tillsätt diskmedlet.
5. Starta programmet.

TILLSÄTTA DISKMEDEL



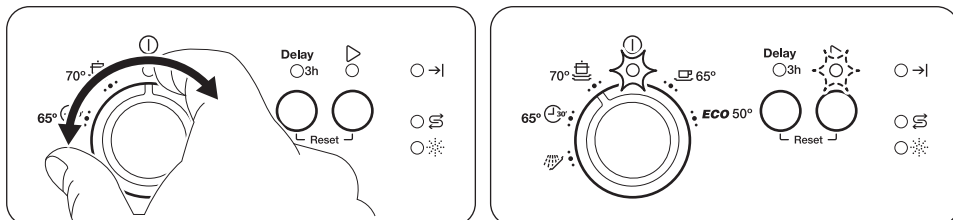
Om diskprogrammet har en fördiskfas, lägg en liten mängd diskmedel i diskmedelsfacket **B**.

TILLSÄTTA MULTITABLETTER



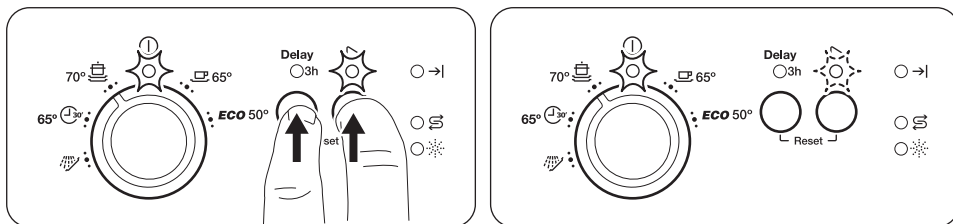
- Fyll inte på saltbehållaren och spolglansfacket.
- Ställ in vattenavhårdaren på den lägsta nivån.
- Ställ in spolglansfacket på lägsta nivån.

PROGRAMVALSLÄGE



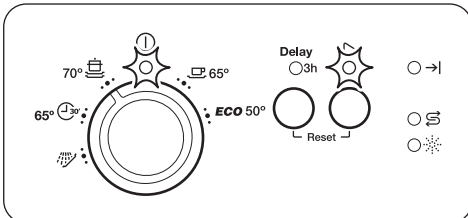
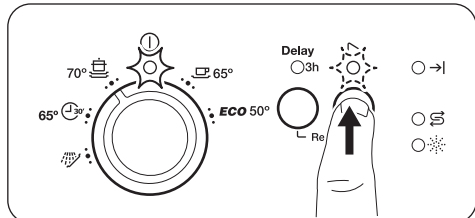
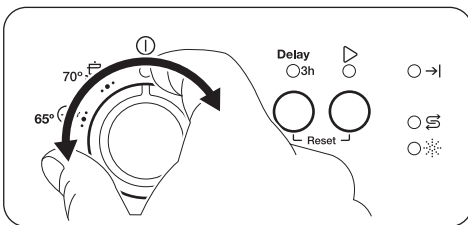
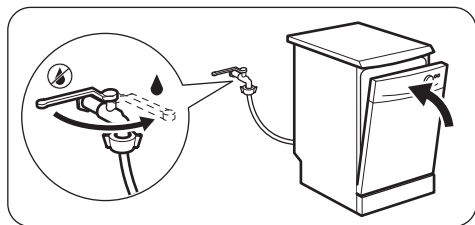
Produkten måste vara i programvalsläge för att kunna starta ett program. Om kontrollpanelen inte visar detta tillstånd trycker du på Reset.


RESET



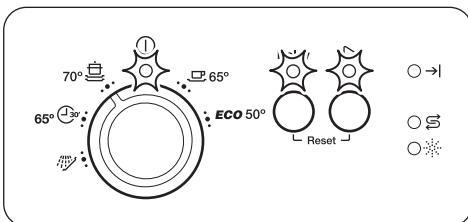
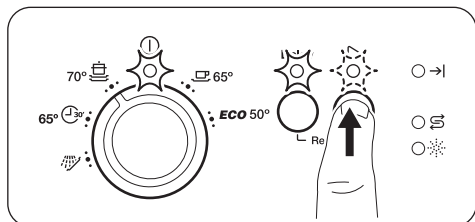
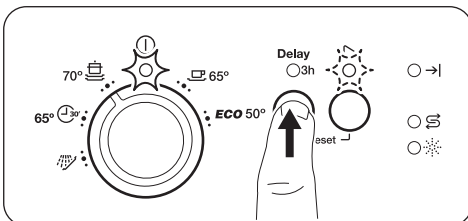
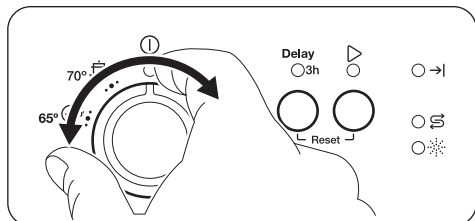
Med Reset kan du avbryta programmet som är igång eller den fördröjda starten. Produkten går tillbaka till programvalsläget.

STARTA ETT PROGRAM




Öppna vattenkranen, stäng luckan, välj ett program och tryck på .

FUNKTION DELAY



Med den här funktionen kan du fördröja starten av ett program med 3 timmar.

Ställ in programmet genom att trycka på Delay.

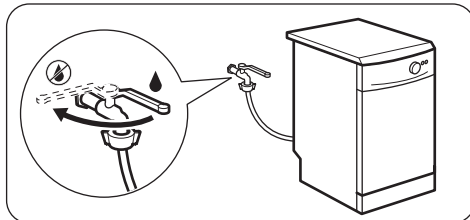
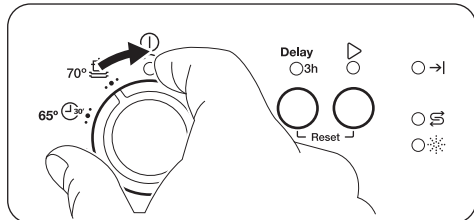
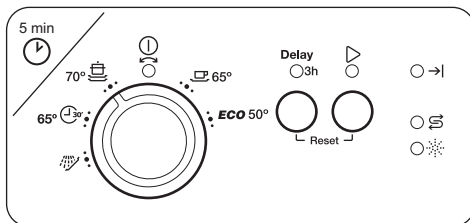
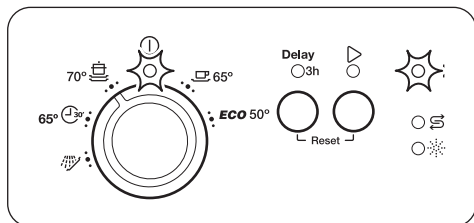
Tryck på  för att starta nedräkningen.

Programmet startar när nedräkningen är slut.

ÖPPNA LUCKAN MEDAN PRODUKTEN ÄR IGÅNG

Om luckan öppnas medan ett program pågår, stannar produkten. När luckan stängs, fortsätter produkten från den punkt där den avbröts.

NÄR PROGRAMMET ÄR KLART



Kontrolllampan \rightarrow tänds. Om du inte stänger av produkten inom 5 minuter släcks alla kontrollampor. Detta minskar energiförbrukningen.

Vrid programväljaren till Ⓐ . Stäng kranen.

RÅD OCH TIPS

ALLMÄNT

Följ tipsen nedan för optimal rengöring och torkning vid daglig användning och även för att skydda miljön.

- Ta bort större matrester från tallrikarna och kasta dem i avfallspåsen.
- Skölj inte tallrikarna för hand i förväg. Välj hellre fördiskprogrammet (om tillgänglig) vid behov eller ett program med fördiskfas.
- Använd alltid hela utrymmet i korgarna.
- Vid fyllning av produkten måste du se till att tallrikarna nås helt av vattnet som släpps från spolarmens munstycken. Se till att föremål inte vidrör eller täcker över varandra.
- Du kan använda maskindiskmedel, spolglans och salt separat eller så kan du använda multitabletter (t.ex. "3 i 1", "4 i 1", "5 i 1"). Följ anvisningarna som står på förpackningen.
- Välj program för typen av disk och smutsgrad. Med ECO-programmet får du den effektivaste användningen av vatten och energikonsumtion för normalt smutsad porslin och bestick.

VATTENAVHÄRDARE

Vattenavhärda tar bort mineraler från vattentillförseln, vilket skulle ha en skadlig effekt på diskresultatet och produkten.

Ju mer mineraler vattnet innehåller, desto hårdare är vattnet. Vattenhårdhet mäts i ekvivalenta mått.

Vattenavhärda ska justeras efter vattnets hårdhet där du bor. Information om hur hårt vattnet är i området där du bor kan du få från det lokala Vattenverket. Det är viktigt att ställa in rätt vattenavhärda för att få bra diskresultat.

ANVÄNDA SALT, SPOLGLANS OCH DISKMEDEL

- Använd endast salt, spolglans och diskmedel avsett för diskmaskin. Andra sorters produkter kan skada produkten.
- Multitabletter passar vanligen i områden med vattenhårdhet upp till 21 °dH. I områden som överskrider den här gränsen måste även spolglans och salt användas utöver multitabletterna. I områden med hårt vatten och mycket hårt vatten rekommenderar vi att man använder endast diskmedel (pulver, gel, tabletter utan ytterligare funktioner), spolglans och salt separat för optimal diskning och torkning.
- Diskmedelstabletter löses inte upp helt vid korta program. För att undvika diskmedelsrester på porslinet rekommenderar vi att du använder tabletter för långa program.

- Använd inte mer än korrekt mängd diskmedel. Se tillverkarens anvisningar på diskmedelsförpackningen.

VAD DU SKA GÖRA OM DU VILL SLUTA ANVÄNDA MULTITABLETTER

Innan du börjar använda separat diskmedel, salt och sköljmedel ska du göra följande.

1. Ställ in vattenavhårdarens högsta nivå.
2. Kontrollera att saltbehållaren och spolglansbehållaren är fulla.
3. Starta det kortaste programmet med en sköljfas. Använd inte diskmedel och ladda inte korgarna.
4. När programmet är klart, ställ in avhårdaren efter vattenhårdheten där du bor.
5. Justera den utsläppta mängden spolglans.

LADDA KORGARNA

- Använd bara produkten för att diska föremål som är diskmaskinsäkra.
- Ställ inte föremål av trä, horn, aluminium, tenn eller koppar i produkten.
- Placera inte föremål i produkten som kan absorbera vatten (svampar, disktrasor).
- Ta bort alla matrester från disken.
- Blötlägg inbrända matrester på disken.
- Placera ihåliga föremål (till exempel koppar, glas och kokkärl) med öppningen nedåt.
- Se till att bestick och diskgodis inte fastnar i varandra. Blanda skedar med andra sorters bestick.

- Se till att glas inte vidrör andra glas.
- Lägg små föremål i bestickkorgen.
- Lägg lätta föremål i den övre korgen. Se till att föremålen inte rör sig.
- Kontrollera att spolarmen kan röra sig fritt innan ett program startas.

INNAN ETT PROGRAM STARTAS

Kontrollera att:

- Filtren är rena och rätt isatta.
- Saltbehållarens lock sitter tätt.
- Spolarmarna inte är igensatta.
- Det finns disksalt och spolglans (såvida du inte använder multitabletter).
- Diskgodset är rätt placerat i korgarna.
- Programmet är lämpligt för diskgodset och smutsgraden.
- Rätt mängd diskmedel används.

TÖM KORGARNA

1. Låt porlinet kallna innan det plockas ut ur maskinen. Varm disk kan lätt skadas.
2. Plocka först ut diskgodis från den nedre korgen, sedan från den övre.



Vid slutet av programmet kan vatten fortfarande finnas kvar på produktens sidor och lucka.

SKÖTSEL OCH RENGÖRING

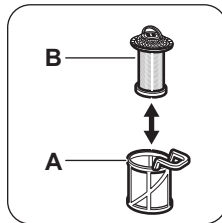
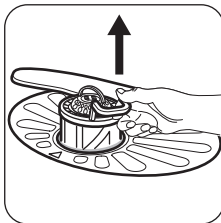
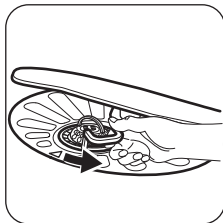
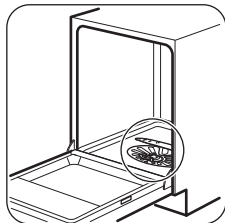


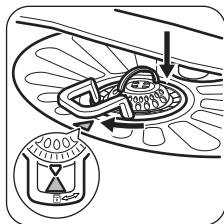
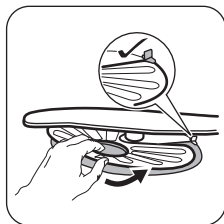
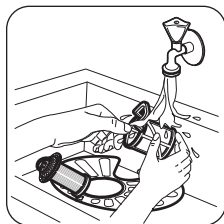
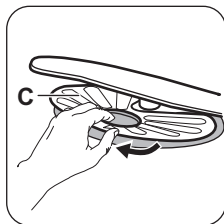
WARNING! Stäng av produkten och koppla bort den från eluttaget före underhåll.



Smutsiga filter och igensatta spolarmar försämrar diskresultaten. Kontrollera regelbundet och rengör dem vid behov.

RENGÖRA FILTREN





- Kontrollera så att det inte finns några matrester eller smuts kvar i eller runt kanten på sumpen.
- Sätt tillbaka det platta filtret (C). Kontrollera att det är rätt placerat under de två skenorna.
- Sätt ihop filtren (A) och (B).
- Sätt tillbaka filtret (A) i det platta filtret (C). Vrid medurs tills det låses på plats.



En felaktig placering av filtren kan orsaka dåliga diskresultat och skada produkten

RENGÖRING AV SPOLARMAR

Ta inte bort spolarmarna. Om hålen i spolarmarna blir igensatta, ta bort smuts med ett vasst föremål.

UTVÄNDIG RENGÖRING

- Rengör produkten med en fuktig, mjuk trasa.
- Använd bara neutrala rengöringsmedel.
- Använd inte produkter med slipeffekt, skursvampar eller lösningsmedel.

INVÄNDIG RENGÖRING

- Rengör produkten noga, samt luckans gummipackning, med en mjuk fuktad duk.

FELSÖKNING

Om produkten inte startar eller om den stannar under användning ska du innan du kontaktar en auktoriserad serviceverkstad se om du kan lösa problem själv med hjälp av informationen i tabellen.



WARNING! Reparationer som inte är riktigt gjorda kan resultera i allvarlig risk för säkerheten för användaren. Alla reparationer ska utföras av kvalificerad personal.

Vid några problem blinkar indikatorn för program klart med jämna mellanrum och visar en felfunktion.

Majoriteten av problemen som kan uppstå kan lösas utan att man behöver kontakta en auktoriserad serviceverkstad.

Problem och larmkod	Möjliga orsaker och åtgärder
Du kan inte sätta på produkten.	<ul style="list-style-type: none">▪ Se till att stickkontakten sitter ordentligt i eluttaget.▪ Kontrollera att det inte finns en skadad säkring i säkringsdosan.

Problem och larmkod	Möjliga orsaker och åtgärder
Programmet startar inte.	<ul style="list-style-type: none"> ▪ Se till att luckan är stängd. ▪ Om fördröjd start är inställd avbryter du inställningen eller väntar tills nedräkningen är slut. ▪ Produkten har startat laddningsproceduren av hartset i vattenavhårdaren. Procedurens varaktighet är ca 5 minuter.
Maskinen fylls inte med vatten. <ul style="list-style-type: none"> ▪ Indikatorn för Program klart blinkar en gång periodiskt. 	<ul style="list-style-type: none"> ▪ Kontrollera att vattenkranen är öppen. ▪ Kontrollera att trycket i vattentillförseln inte är för lågt. Kontakta kommunen för denna information. ▪ Kontrollera att vattenkranen inte är igensatt. ▪ Kontrollera att filtret i tilloppsslangen inte är igensatt. ▪ Kontrollera att tilloppsslangen inte är böjd eller snodd.
Maskinen tömmer inte ut vattnet. <ul style="list-style-type: none"> ▪ Indikatorn för Program klart blinkar två gånger periodiskt. 	<ul style="list-style-type: none"> ▪ Kontrollera att avloppsmuffen inte är igensatt. ▪ Kontrollera att tömningsslangen inte är böjd eller snodd.
Översvämningsskyddet är aktiverat. <ul style="list-style-type: none"> ▪ Indikatorn för Program klart blinkar tre gånger periodiskt. 	<ul style="list-style-type: none"> ▪ Stäng vattenkranen och kontakta auktoriserad service.
Maskinen stannar och startar om flera gånger under en diskning.	<ul style="list-style-type: none"> ▪ Detta är normalt. Det ger optimalt rengöringsresultat och energibesparingar.
Programmet varar för länge.	<ul style="list-style-type: none"> ▪ Om fördröjd start är inställd avbryter du inställningen eller väntar tills nedräkningen är slut.
Det läcker lite från maskinens lucka.	<ul style="list-style-type: none"> ▪ Produkten står inte i våg. Lossa eller dra åt de justerbara fötterna (om tillämpligt). ▪ Maskinens lucka är inte centrerad. Justera den bakre foten (om tillämpligt).
Luckan är svår att stänga.	<ul style="list-style-type: none"> ▪ Produkten står inte i våg. Lossa eller dra åt de justerbara fötterna (om tillämpligt). ▪ Delar av porslinet sticker ut från korgarna.
Skramlande/knackande ljud inifrån maskinen.	<ul style="list-style-type: none"> ▪ Porslinet är inte ordentligt insatt i korgarna. Se broschyren om hur man laddar korgarna. ▪ Se till att sprayarmen kan röra sig fritt.
Apparaten löser ut brytaren.	<ul style="list-style-type: none"> ▪ Strömstyrkan är otillräcklig för att kunna ha alla apparater i bruk. Kontrollera uttagets strömstyrka och kapaciteten på mätaren eller stäng av en av de apparater som används. ▪ Internt elektriskt fel på maskinen. Kontakta en auktoriserad serviceverkstad.



Se "**Före första användning**", "**Daglig användning**" eller "**Tips**" för andra möjliga orsaker.

För larmkoder som inte beskrivits i tabellen, kontakta en auktoriserad serviceverkstad.

DISKRESULTAT OCH TORKNING ÄR INTE TILLFREDSSTÄLLANDE

Problem	Möjliga orsaker och åtgärder
Dåligt diskresultat.	<ul style="list-style-type: none">▪ Se "Daglig användning", "Tips" och broschyren om hur man laddar korgarna.▪ Använd ett intensivare diskprogram.
Maskinen torkar disken dåligt.	<ul style="list-style-type: none">▪ Disken har lämnats kvar för länge i maskinen med luckan stängd.▪ Det finns inget sköljmedel eller så är mängden sköljmedel för liten. Ställ in mängden spolglans som släpps ut till en högre nivå.▪ Plastartiklar kan behöva handtorkas.
Det finns vitaktiga streck och fläckar, eller blåaktiga beläggningar på glas och diskgoods.	<ul style="list-style-type: none">▪ Den utsläppta mängden spolglans är för stor. Ställ in spolglansfacket på en lägre nivå.▪ För mycket diskmedel har använts.
Det finns fläckar och torkade vattendroppar på glas och porslin.	<ul style="list-style-type: none">▪ Den utsläppta mängden spolglans är inte tillräcklig. Ställ in spolglansfacket på en högre nivå.▪ Spolglansets kvalitet kan också vara en orsak.
Disken är våt.	<ul style="list-style-type: none">▪ Programmet har ingen torkfas eller har en torkfas med låg temperatur.▪ Spolglansfacket är tomt.▪ Spolglansets kvalitet kan också vara en orsak.
Insidan på maskinen är blöt.	<ul style="list-style-type: none">▪ Detta är inget fel, det orsakas av fuktigheten i luften som kondenserar på väggarna.
Ovanligt skum under diskning.	<ul style="list-style-type: none">▪ Använd bara maskindiskmedel.▪ Det läcker från spolglansfacket. Kontakta en auktoriserad serviceverkstad.
Det finns rost på besticken.	<ul style="list-style-type: none">▪ Det finns för mycket salt i vattnet under diskningen. Se avsnittet "Vattenavhårdare".▪ Silverbestick och bestick av rostfritt stål placerades tillsammans. Undvik att sätta bestick av silver och rostfritt stål nära varandra.
Det finns rester kvar i diskmedelsfacket vid slutet av programmet.	<ul style="list-style-type: none">▪ Diskmedelstabletten fastnade i facket och kunde därför inte sköljas bort med vatten.▪ Vatten kan inte skölja bort diskmedel från facket. Se till att spolarmen roterar fritt och inte är tilltäppt.▪ Se till att disken i korgarna inte hindrar locket på diskmedelsfacket från att kunna öppnas.
Lukter inifrån maskinen.	<ul style="list-style-type: none">▪ Se "Intern rengöring".
Kalkavlagringar på porslin, i diskmaskinen och på insidan av dörren.	<ul style="list-style-type: none">▪ Se avsnittet "Vattenavhårdare".
Tråkigt, missfärgat eller naggat porslin.	<ul style="list-style-type: none">▪ Se till att endast diskmaskinssäkra produkter diskas i maskinen.▪ Ladda och plocka ur korgarna försiktigt. Se broschyren om hur man laddar korgarna.▪ Lägg lätta föremål i den övre korgen.



Se "**Före första användning**", "**Daglig användning**" eller "**Tips**" för andra möjliga orsaker.

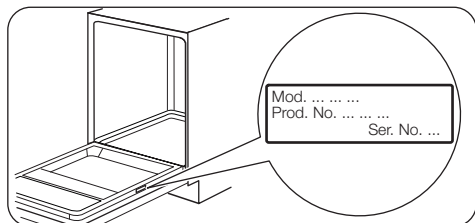
TEKNISK INFORMATION

Mått	Bredd / Höjd / Djup (mm)	596 / 818-878 / 590
Elektrisk anslutning ¹⁾	Spänning (V)	220 - 240
	Frekvens (Hz)	50
Vattentryck	Min. / max. bar (MPa)	0.5 (0.05) / 8 (0.8)
Vattentillförsel	Kallt eller varmt vatten ²⁾	max 60 °C
Kapacitet	Kuvert	13
Strömförbrukning	Kvar på-läge (W)	0.50
Strömförbrukning	Av-läge (W)	0.50

1) Se märkskylten för andra värden.

2) Om varmvattnet kommer från en alternativ energikälla (t.ex. solpaneler eller vindkraft) kan en varmvattensanslutning användas för att minska energiförbrukningen.

TYP SKYL T



INFORMATION TILL PROVANSTALTER

Skicka ett e-postmeddelande för all nödvändig information om prestandatest:

info.test@dishwasher-production.com

Anteckna produktnumret (PNC) som står på typskylten.

MILJÖSKYDD

Återvinn material med symbolen . Återvinn förpackningen genom att placera den i lämpligt kärl. Bidra till att skydda vår miljö och vår hälsa genom att återvinna avfall från elektriska och elektroniska produkter. Släng inte produkter märkta med

symbolen med hushållsavfallet. Lämna in produkten på närmaste återvinningsstation eller kontakta kommunkontoret.

100000391-A-162015



Elektro  Helios

ENKELT & FUNKTIONELLT.